

DUCHA MULTITEMPERATURA HYDRAMAX 4T

hydra



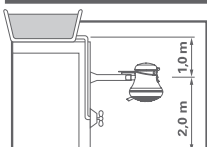
1.43800 - 03 - 02/20

IMPORTANTE: Para sua segurança, a instalação elétrica e o sistema de aterramento para este produto devem ser executados por pessoa qualificada. **Antes de instalar este aparelho, leia atentamente as informações abaixo.**

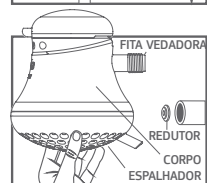
CARACTERÍSTICAS TÉCNICAS

Modelo		HydraMax	
Marca		Hydra	
Tensão nominal		127 V~	220 V~
Potência nominal		5.500 W	5.700 W
Fiação mínima		10 mm ²	4 mm ²
Disjuntor		50 A	32 A
Distância máxima do disjuntor ao aparelho		26,2 m	30,8 m
Pressão de funcionamento	Mínima	13 kPa (1,3 m.c.a.)	
	Máxima	400 kPa (40 m.c.a.)	
Pressão de acionamento		10 kPa (1 m.c.a.)	
Resistividade mín. de água		1.300 Ωcm	
Grau de proteção		IP24	

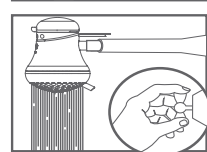
INSTALAÇÃO HIDRÁULICA



- Para o ideal funcionamento recomendamos sua instalação a, no mínimo, 1 metro abaixo da caixa d'água e a 2 metros da altura do piso.



- Utilize o dispositivo redutor em instalações hidráulicas com pressão acima de 80kPa (8 m.c.a.). Exemplo: Caixa d'água com altura superior a 8 metros do ponto de instalação do aparelho.



- A rosca de conexão embutida na parede deve ter diâmetro igual a 1/2" (GAS).

- Manuseie o aparelho com as próprias mãos, evitando danificá-lo com ferramentas.

- Antes de executar qualquer operação no aparelho de instalação ou manutenção, desligue o disjuntor de alimentação elétrica.

- Não forneça ou utilize neste aparelho água com resistividade inferior a 1300Ωcm.

- Este aparelho pode aquecer a água a uma temperatura acima daquela adequada ao uso, podendo causar queimaduras. Portanto, durante sua utilização tome precauções de forma a ajustar adequadamente a temperatura da água.

temperatura da água.

- A uma vazão de 3 l/min, a temperatura máxima da água na entrada suportada pelo aparelho é de 50°C.

- A instalação hidráulica completa deste aparelho deve ser executada por pessoa qualificada.

INSTALAÇÃO ELÉTRICA

- Verifique se a tensão local é a mesma do aparelho.

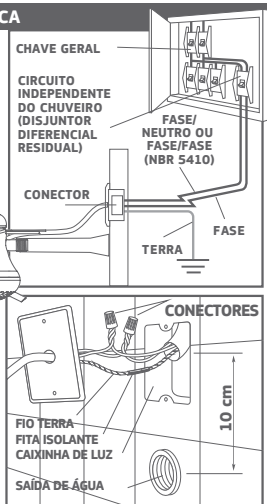
- Caso não exista, providencie um circuito elétrico independente, provido de um disjuntor com capacidade adequada, em que fios elétricos devem estar conectados diretamente à ducha (ver características técnicas).

- A ligação entre os fios da rede elétrica e o aparelho deve ser feita através de um conector apropriado.

- Conecte o fio terra (verde) no aparelho ao sistema de aterramento e isole.

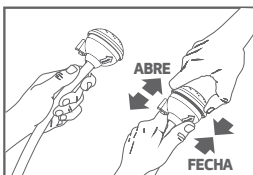
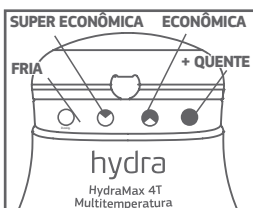
- A distância entre a tubulação de entrada de água do aparelho e o ponto de instalação da fiação elétrica é de 10 cm.

- O aparelho deve ser alimentado com um dispositivo (DR) com uma corrente de operação residual nominal não excedendo 30 mA.



- Para instalação fase-fase (220V~), utilize disjuntor bipolar. E instalação fase-neutro (127V~ ou 220V~), utilize disjuntor unipolar.
- Caso a distância do aparelho ao disjuntor seja superior à especificada na tabela de características técnicas, utilize fiação de maior seção do que a determinada na mesma tabela.
- Nunca utilize plugues ou tomadas nas ligações elétricas deste aparelho.
- Antes de executar qualquer operação no aparelho de instalação ou manutenção, desligue o disjuntor de alimentação elétrica.
- Para evitar riscos de choques elétricos, certifique-se que o fio terra do aparelho esteja conectado a um sistema de aterramento conforme norma NBR 5410, com impedância maior de 1Ω. A instalação elétrica e o sistema de aterramento para este produto devem ser executados por pessoa qualificada.
- A instalação elétrica completa deste aparelho deve ser executada por pessoa qualificada.

FUNCIONAMENTO / MANUTENÇÃO



- Ao abrir o registro, o aparelho liga automaticamente.
- Antes de mudar a chave seletora de potência (temperatura), desligue o aparelho fechando o registro. **Nunca mude a potência da ducha durante seu funcionamento.** Para economizar energia, reduza a vazão do produto pelo registro, mantendo o seletor em potências (temperaturas) menores: super econômica ou econômica.
- Monte a ducha manual introduzindo-a na mangueira até o limite.
- Para utilizá-la, puxe para abrir, empurre para fechar. Ao final do banho, feche também a ducha manual, evitando o "pinga-pinga" na ducha.

• **Para limpeza do aparelho, utilize apenas**

um pano embebido em álcool. Nunca use produtos abrasivos.

- Limpe o espalhador periodicamente para evitar sua obstrução; para isso, desenrosque o espalhador com as mãos.
- Antes de proceder a limpeza ou manutenção, desligue a corrente elétrica através do disjuntor.

POSSÍVEIS PROBLEMAS E SOLUÇÕES

PROBLEMAS	POSSÍVEL CAUSA	SOLUÇÃO
A ducha não aquece ou não liga	Disjuntor de amperagem inadequada ou com defeito	Troque o disjuntor (ver características técnicas)
	Chave na posição fria	Coloque na posição de temperatura desejada
	Pouca pressão de água	Verifique altura mínima entre caixa d'água e aparelho ou tire o redutor
	A resistência queimou	Providencie a substituição
Apesar do registro fechado sai água pela ducha	A ducha manual está aberta	Feche a ducha manual
O Disjuntor Diferencial Residual (D.R.) está desarmado	Aterramento inadequado	Verifique se o sistema de aterramento está conforme NBR 5410
	Mais de um aparelho ligado no mesmo circuito elétrico	Verifique se a instalação elétrica é exclusiva para o aparelho

CERTIFICADO DE GARANTIA

HYDRA CORONA SISTEMA DE AQUECIMENTO DE ÁGUA LTDA. garante este produto contra defeitos de fabricação, pelo período de 12 meses, incluindo a garantia legal, contado da data de venda ao consumidor, com exceção da queima da resistência e acessórios que tem o seu prazo estipulado pelo Código do Consumidor (garantia legal), comprovada obrigatoriamente pela apresentação da nota fiscal e deste certificado, observando-se as seguintes condições:

1. A instalação e o uso do aparelho devem estar em conformidade com as instruções que o acompanham, bem como das normas técnicas brasileiras vigentes.
2. Não submeta o aparelho à utilização imprópria, como: ferramentas desnecessárias, quedas, sobrecargas elétricas e instalações inadequadas.
3. A assistência técnica decorrente da garantia só poderá ser prestada pelos Postos de Serviços Autorizados nomeados pela Hydra/Corona, e/ou seus representantes, onde o conserto será executado fazendo uso exclusivo de peças originais.
4. As despesas decorrentes com instalação e desinstalação do aparelho, assim como o transporte para entrega ou retirada do mesmo em garantia até nossos postos autorizados, ocorrerão por conta do proprietário.
5. Caso o proprietário solicite a visita de um técnico do posto autorizado em sua residência, será cobrada uma taxa de visita, que correrá por conta do proprietário.

Atenção: Neste aparelho existem pontos lacrados. Caso algum desses pontos seja violado, a garantia será suspensa.

Para maiores informações, envie um e-mail para: sac@hydra-corona.com.br ou ligue: 0800 011 7073